

LA GRIOTTE



E.R.P type L, N, P, 2^{ème} catégorie, espace scénique intégré

- FICHE TECHNIQUE -

1 – Présentation équipe	p2
2 – Accès	p3
3 – La Griotte	p4
4 – Le matériel	p10

14 pages A4

1 – Présentation de l'équipe

- **Programmation :** **Corinne Chatellier Brossard**
Tél : 05.49.80.64.10 / 06.18.39.41.48
Email : corinne.chatellier@cerizay.fr
- **Réservation de salles** **Claudia Séchet**
Tél : 05.49.80.64.05
Email : vie-locale@cerizay.fr
- **Régie générale** **Sébastien Gourdin**
Tél : 05.49.80.64.11 / 06.16.87.09.30
Email : sebastien.gourdin@cerizay.fr

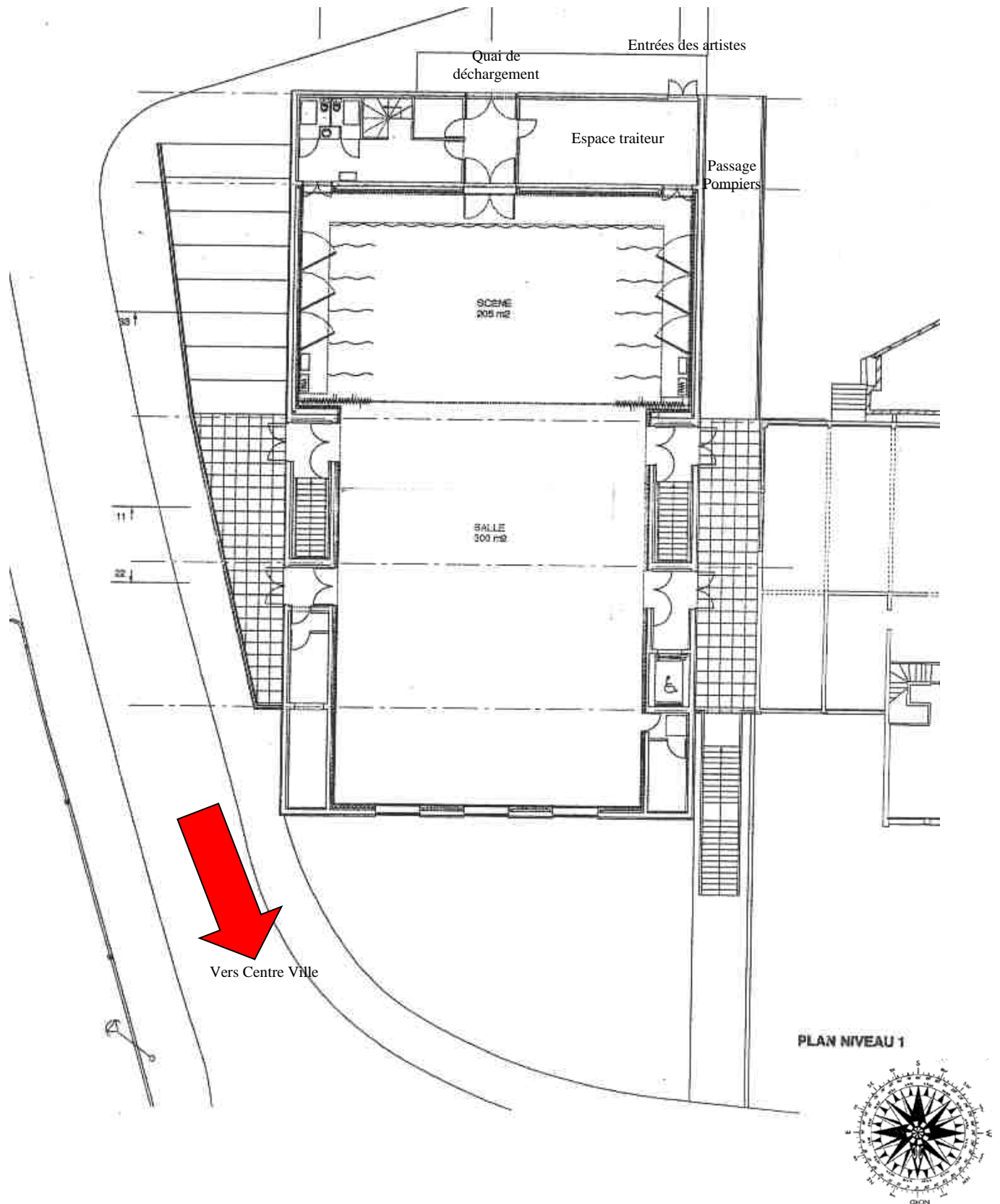
Selon les besoins de l'activité, l'équipe permanente peut être renforcée par du personnel communal ou intermittent.

Le port des E.P.I (Equipements de Protections Individuelle ; casque, gants, chaussures de sécurité, lunettes, ...) est obligatoire pour l'ensemble des travailleurs.

Configuration acceptées dans l'établissement :

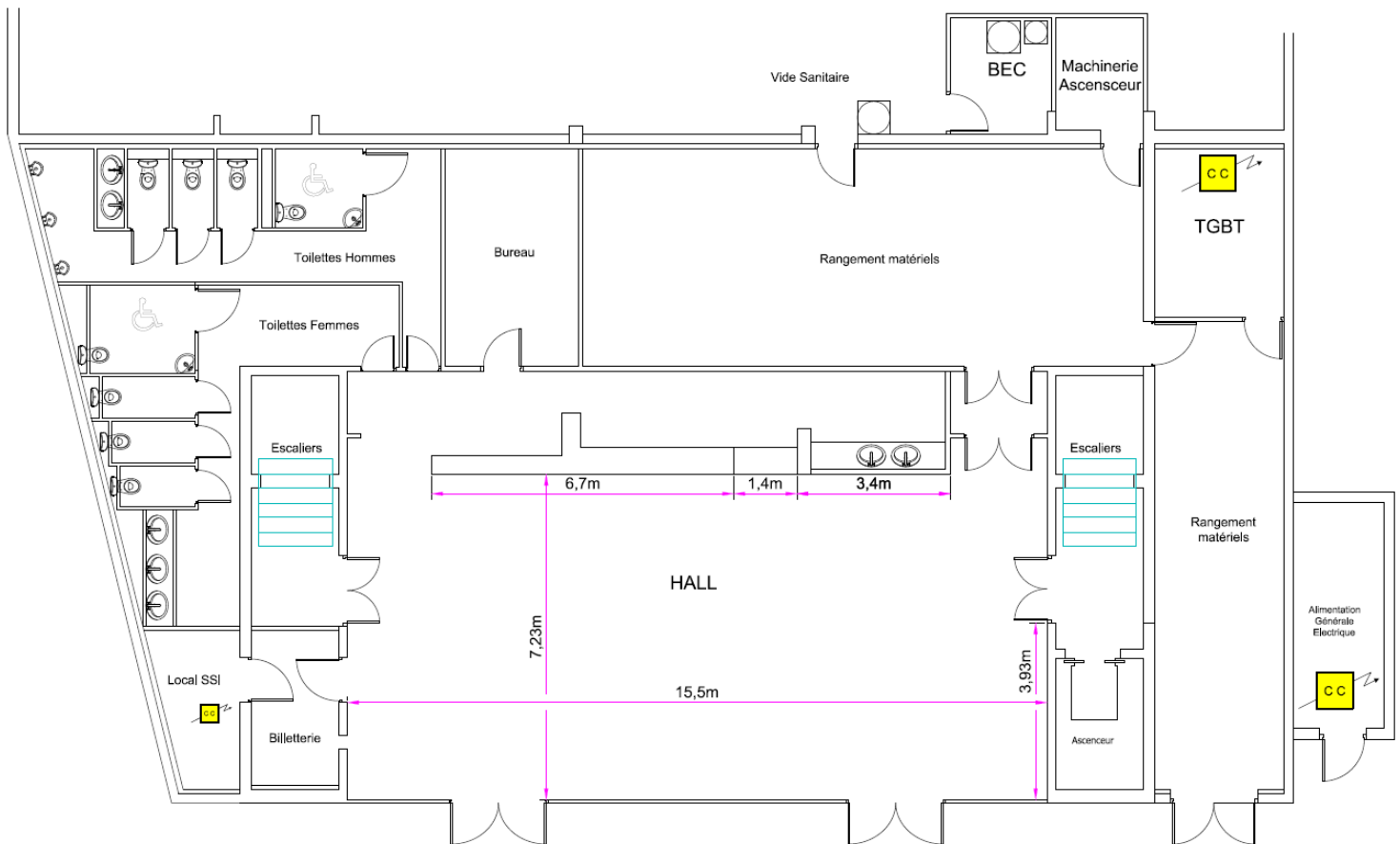
- Spectacle sur scène avec gradins (**gradins : 370 pers** + 8 handicapés + scène : 40 pers), soit **419 personnes**.
- Spectacle sur scène, gradins dépliés : **300 personnes**.
- Spectacle sur scène, gradins pliés, spectateurs debout : **825 personnes**.
- Utilisation de la scène, gradins pliés : **505 personnes**.
- Utilisation de la grande salle + scène, en bal : **674 personnes**.

3 – La Griotte

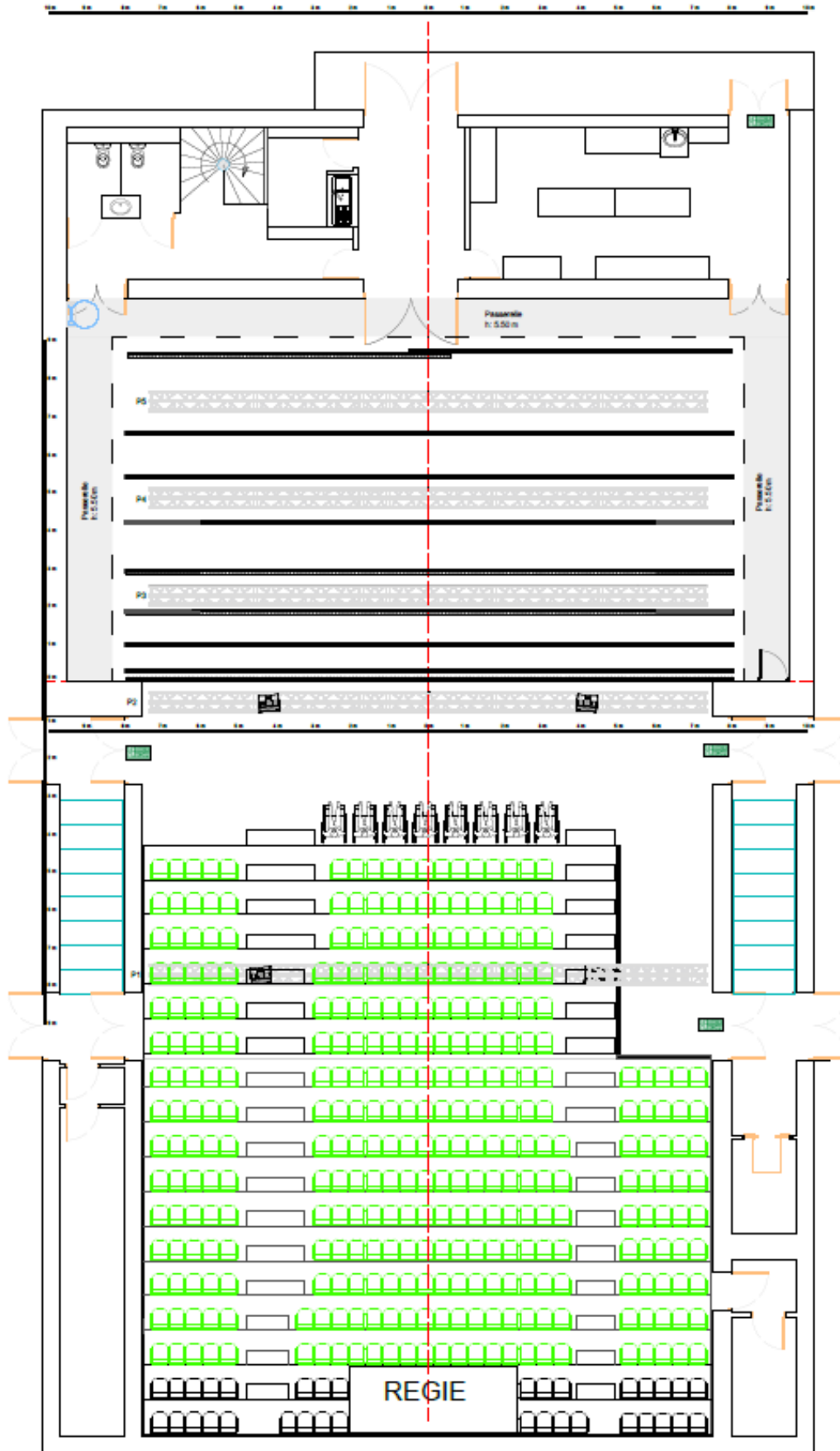


HALL D'ACCUEIL

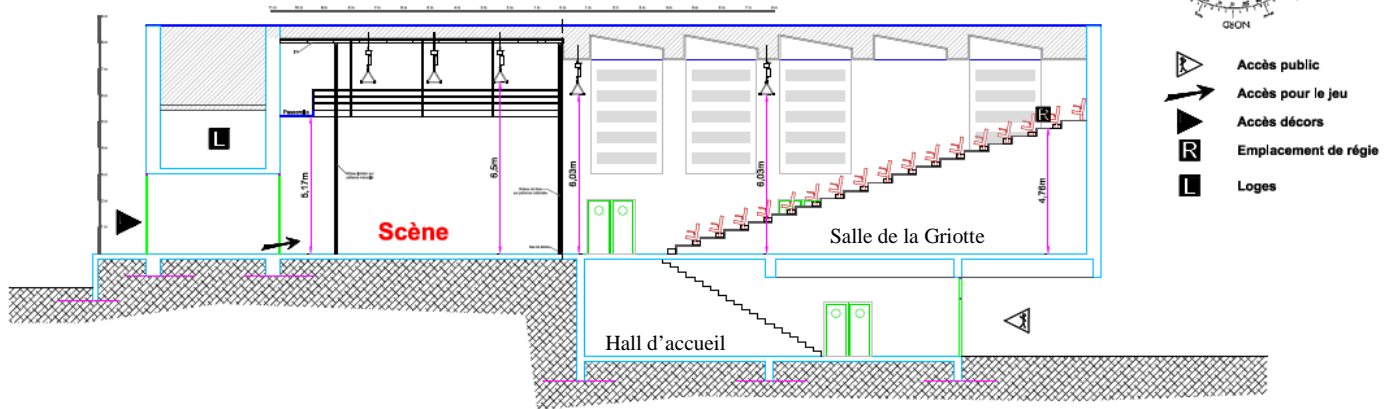
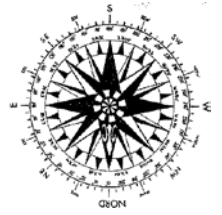
- De surface de 108 m² et de 3m de hauteur sous plafond, le hall d'accueil de La Griotte a une capacité de 100 personnes environ.
- Un bar (7m de long environ) avec frigo et rangement
- Toilettes femmes et hommes disponibles
- Espace de rangement des tables et autres matériels disponibles derrière le hall d'accueil. Ces derniers doivent être montés par l'ascenseur pour une utilisation dans la salle de spectacle.
- Equipé d'un local et de 2 meubles mobiles pour la billetterie
- Les murs sont de couleur noir dont 3 sont équipés de cimaises pour l'accrochage de matériel d'exposition. Le mur d'entrée est vitré sur toute sa longueur
- Possibilité de faire une boîte noire pour spectacle léger. 32A disponible pour la lumière sur prise P17 + 16A direct pour le son.



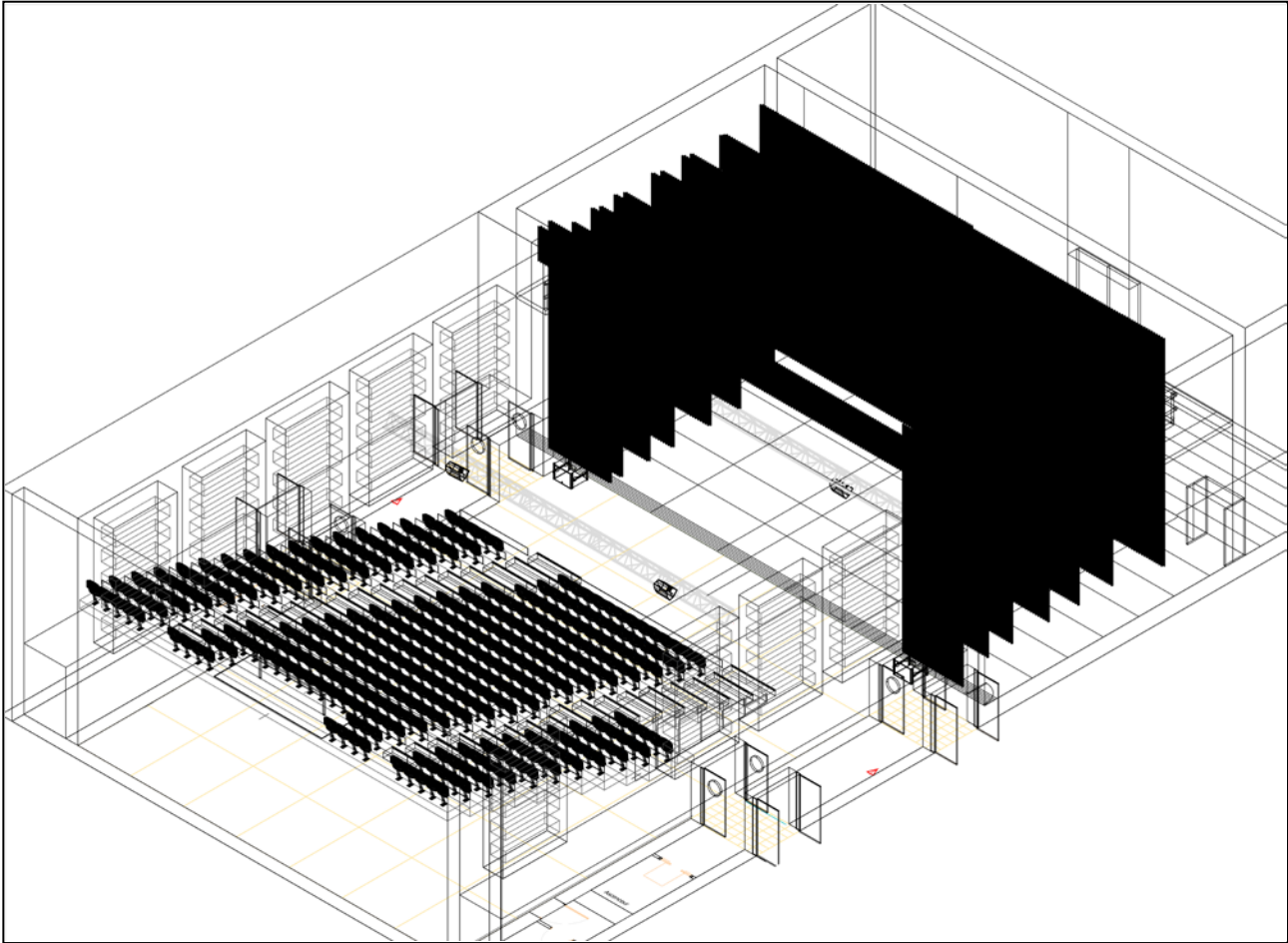
SALLE DE SPECTACLE



Plan de masse



Vue en coupe



Vue isométrique 3D

SALLE SUITE

- Salle plate (scène + salle sans gradins) : largeur 15m au moins large et 19m60 au plus large sur 28 m de long (10m scène + 18m salle)
- Gradins rétractables (par une personne qualifiée) de 370 places avec régie son et lumière en haut + 8 places handicapées en nez de gradin
- Distance entre la régie et le nez de scène 17m
- Hauteur sous plafond : 7m50
- Hauteur entre le plancher en haut des gradins et le plafond : 2m28
- 320 Chaises, par chariots de 40, disponibles lorsque le gradin est replié, et 40 chaises supplémentaire sont à la disponibilité des usagers, ainsi que 70 tables (1m20 x 80cm) dans le local de rangement situé au rez de chaussé derrière le hall d'accueil.
- Murs et plafond de couleur gris, sol en parquet de couleur marron très clair
- Nuisances sonores de l'intérieur vers l'extérieur : habitation à 15m.
- L'éclairage de service est effectué par des rampes de fluos (salle + scène)

SCENE

- Ouverture au cadre : 15m.
- Ouverture de mur à mur 19m60.
- Profondeur du nez de scène au mur lointain 10m50.
- Profondeur du nez de scène au rideau lointain (patience) : 8m60.
- Hauteur maxi au niveau du cadre : 6m60
- Hauteur du sol au plafond : 8m
- Hauteur sous porteuses (sur scène) : 6m60
- Hauteur sous porteuses (en salle) : 6m
- Sol : plancher flottant en sapin du nord, peint de couleur noire satinée mat, capacité de charge 500 kg /m²
- Accès décors : directement sur le plateau depuis l'extérieur par le quai de déchargement (au plus bas 0cm, au plus haut 90cm) à niveau (seuil de porte 2cm). Porte centrée dans le mur Lointain, largeur 2m50, hauteur 3m.
- Accès aux loges (à l'étage) depuis l'arrière scène par un escalier en colimaçon. Passage Cour / Jardin hors plateau possible.

ATTENTION : Conformément à l'article L79 du Règlement de Sécurité dans les ERP, seuls les décors en matériaux de catégories M1 ou classés B-s2, d0 sont autorisés. De même, l'emploi de flammes ou d'artifices est soumis à autorisation de la commission de sécurité (article L55)

STRUCTURES D'ACCROCHES

SALLE

- 1 poutre triangulée 500mm motorisée (2 palans électriques 500kg sur IPN) en salle, largeur 14,70m à 7m43 du nez de scène, hauteur 6m. **Charge admissible 700kg répartie.**
- 1 poutre triangulée 500mm motorisée (2 palans électriques 500kg sur IPN) au manteau, largeur 14,70m à 30 cm du nez de scène, hauteur 6m. **Charge admissible 700kg répartie.**

SCENE

- 1 poutre triangulée 500mm motorisée (2 palans électriques 500kg sur IPN), largeur 14,70m à 2m du nez de scène, hauteur 6m60. **Charge admissible 700kg répartie.**
- 1 poutre triangulée 500mm motorisée (2 palans électriques 500kg sur IPN), largeur 14,70m à 4m550 du nez de scène, hauteur 6m60. **Charge admissible 700kg répartie.**
- 1 poutre triangulée 500mm motorisée (2 palans électriques 500kg sur IPN), largeur 14,70m à 7m11 du nez de scène, hauteur 6m60. **Charge admissible 700kg répartie.**
- Les gradateurs sont installés sur les ponts. (2 gradateurs par pont maximum)
- Une passerelle à 5m de hauteur et 1m20 de large fait le tour de la scène. Les arrivées électriques, dmx (in/out) intercom sont disponibles en 5 endroits sur la passerelle.

ATTENTION : *le travail en hauteur s'effectue avec une nacelle élévatrice de personnes 1A et les utilisateurs doivent posséder une autorisation de conduite.*

4 – Le matériel

RIDEAUX

Velours noirs, état moyen.

Rideaux du cadre de scène :

- 1 frise non plissée, largeur 16m, hauteur 1m
- 1 rideau de face plissé sur patience motorisé avec commande en régie

Rideaux de scène (hauteur accroche 8m)

- Pendrillonnage à l'italienne composé de 14 pendrillons, largeur : 2m
- 4 frises, largeur 16m fixé sur tube fixe à 8m de haut, hauteur 1m40 disposés devant chaque pont STACCO 500.
- Patience manuelle en 2 parties égales, ouverture 16m max en fond de scène, commande lointain cour

Rideaux complémentaires

- 2 pendrillons 4m50 de haut sur 3m de largeur
- 1 frise de 6m de long sur 40 cm de haut

SCENE

- 2 pinces IPN 2Tonnes
- 6 pinces chapiteau 250 Kg
- Matériel d'accroche : câbles, élingues, manilles.....
- 12 pains en fonte de 2Kg

SOL

- Tapis de danse noir et blanc, 6 lès de 1,60m de large, orientés jardin/cour, surface totale de 9m80 par 9m60
- 30 praticables STABILO 2m² (H : 20 cm / 1m) + 2 escaliers complets + jupe de scène de 12m de long par 1m10 de haut. **Pas de garde-corps**

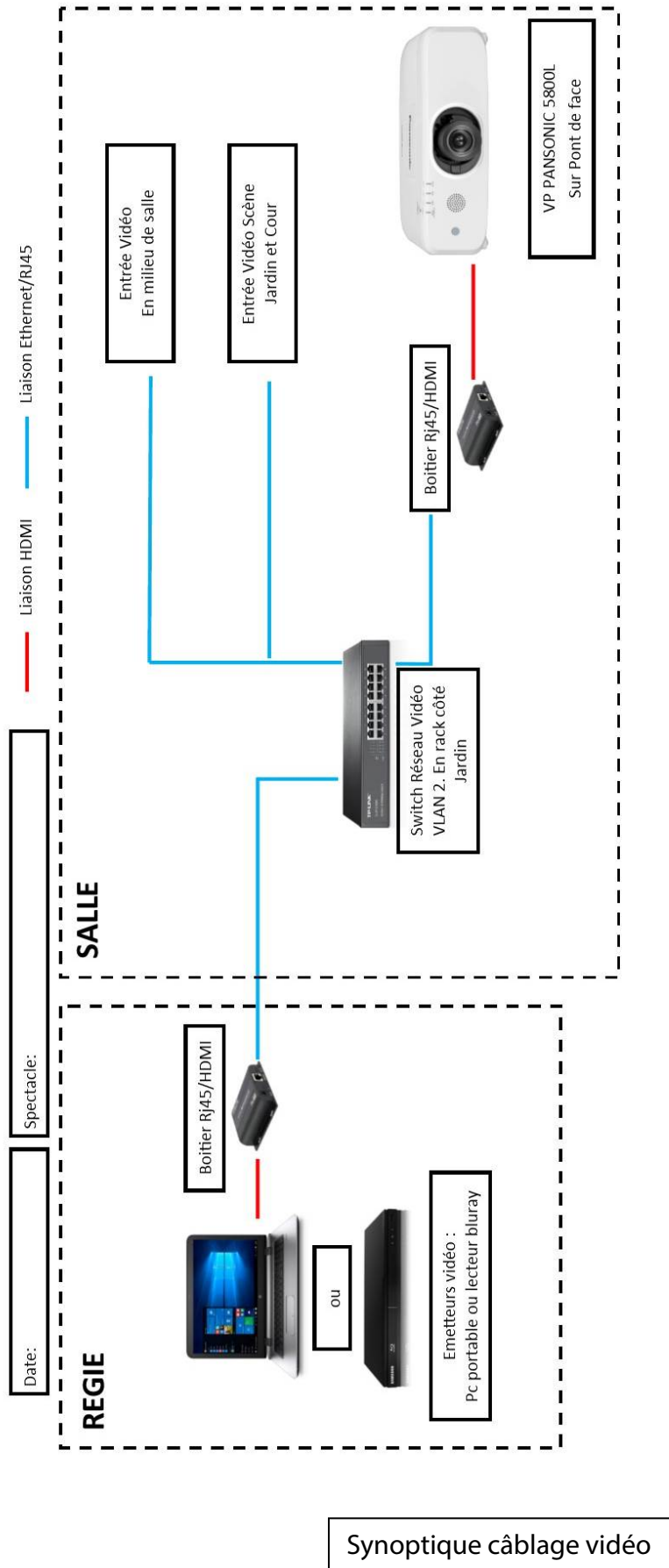
DIVERS

- Centrale intercom filaire 5 postes BS 181 ASL sur le même canal.

VIDEO

Le câblage vidéo est en tout numérique avec des boîtiers Ethernet/HDMI. **Seule la connectique HDMI est disponible. L'image à un rapport 16/9. Attention aux Powerpoint en 4/3 qui ne fonctionneront pas**

- Un écran motorisé de 5m50 x 4m13, uniquement en accroche.
- Un écran de projection de 4m27 par 3m20 sur pied.
- Un écran de projection de 2m50 par 1m60, uniquement en accroche
- Un écran de projection de 1m50 par 1m50 uniquement sur pied
- Un vidéoprojecteur PANASONIC PT-EW650E 5800 Lumens
- Un lecteur Blu-ray Disc Samsung BD 5100.
- Quelques câbles coaxiaux 75 ohms de 30m installés en fixe. (si on peut éviter de les décrocher c'est bien !!!)
- 3 câbles VGA de 30m + 1 câbles VGA mâle/femelle de 15m



LUMIERE

**La salle dispose d'une implantation lumière de base (disponible sur demande).
Il faut essayer de s'inspirer au mieux de cette implantation lors de vos spectacles.**

Tous les projecteurs traditionnels sont en univers 1, les projecteurs de type asservis sont en univers 2 (sur liaison Artnet et sur le Vlan 1)

Projecteurs

- 20 PC 1kW ADB C 103 avec lentilles martelées
- 6 PC 1kW ADB C 101 S avec lentilles claires
- 12 volets 4 faces disponibles pour les PC ADB C103
- 5 PC 1kW SCENILUX (lampe évêque)
- 4 PC 500W SCENILUX (lampe évêque)
- 2 PC 650W ADB avec lentilles martelées + 2 volets 4 faces
- 6 découpes ADB DW105 (15° / 38°)
- 24 PAR64 Safe 1kW (lampes CP 60, 61, 62, 95)
- 8 PAR64 1KW NON SAFE sur platine uniquement (lampes CP 60, 61, 62, 95)
- 10 PAR64 Hexagonal chromé sans grille de protection de la lampe. (utilisation au sol uniquement)
- 9 quartz 200W en éclairage public (fixe)
- 2 cyclodes ADB ACP 1001
- 2 x F1 30W
- 1 Stroboscope 1500 Watts (DMX 2 canaux)
- 2 Effets Contest BEAM 4x10QC (DMX 18 canaux)
- 8 PAR LED Contest IRLED 18x12W RGB+White + Ambre + UV

Accessoires

- 5 pieds de projecteurs, hauteur 4m max. (sans crémaillère)
- 2 pieds de projecteurs, hauteur 3m max. (sans crémaillère)
- 2 pieds de projecteurs Mobiltech SP1 avec crémaillères, hauteur 3m max.
- 2 barres de couplage pour 4 projecteurs
- 3 portes gobos, taille B pour découpe DW 105
- 2 portes gobos, taille A pour découpe DW 105
- 5 iris pour découpes ADB DW105.

Jeu d'orgue

- Pupitre à mémoires Martin M2GO (4 Univers) + écran tactile 22 pouces IIYAMA
- Extension 10 playback tactiles (protocole OSC) sur tablette disponible sur demande
- Extension 48 Circuits en DMX IN (console ShowTech Commander 48))
- 1 merge ELATION (2 entrées 1 sortie) 512 circuits

Gradateurs

- 6 gradateurs ADB Micropack 25, soit 36 cellules de 2,3KW
- 3 gradateurs RVE STAGGER, soit 18 cellules de 2KW
- 1 gradateur GALATEC 12 x 2Kw avec 1 demultiplexeur WORK (DMX vers 0/10V)
- Total 66 cellules de 2KW
- Tous les gradateurs ont une courbe de graduation **TV**

Liaison DMX

- 1 univers DMX (régie/scène) répartis sur scène et en passerelle en XLR 5 pts
- 1 univers éclairage salle/machine à brouillard en XLR 5 pts
- 2 liaisons Art Net (régie/scène) répartis sur scène et en passerelle
- 1 liaison
- L'univers 2 est câblé en artnet (sur Vlan 1) avec convertisseur dmx. L'univers 1 est en XLR 5 pts standard

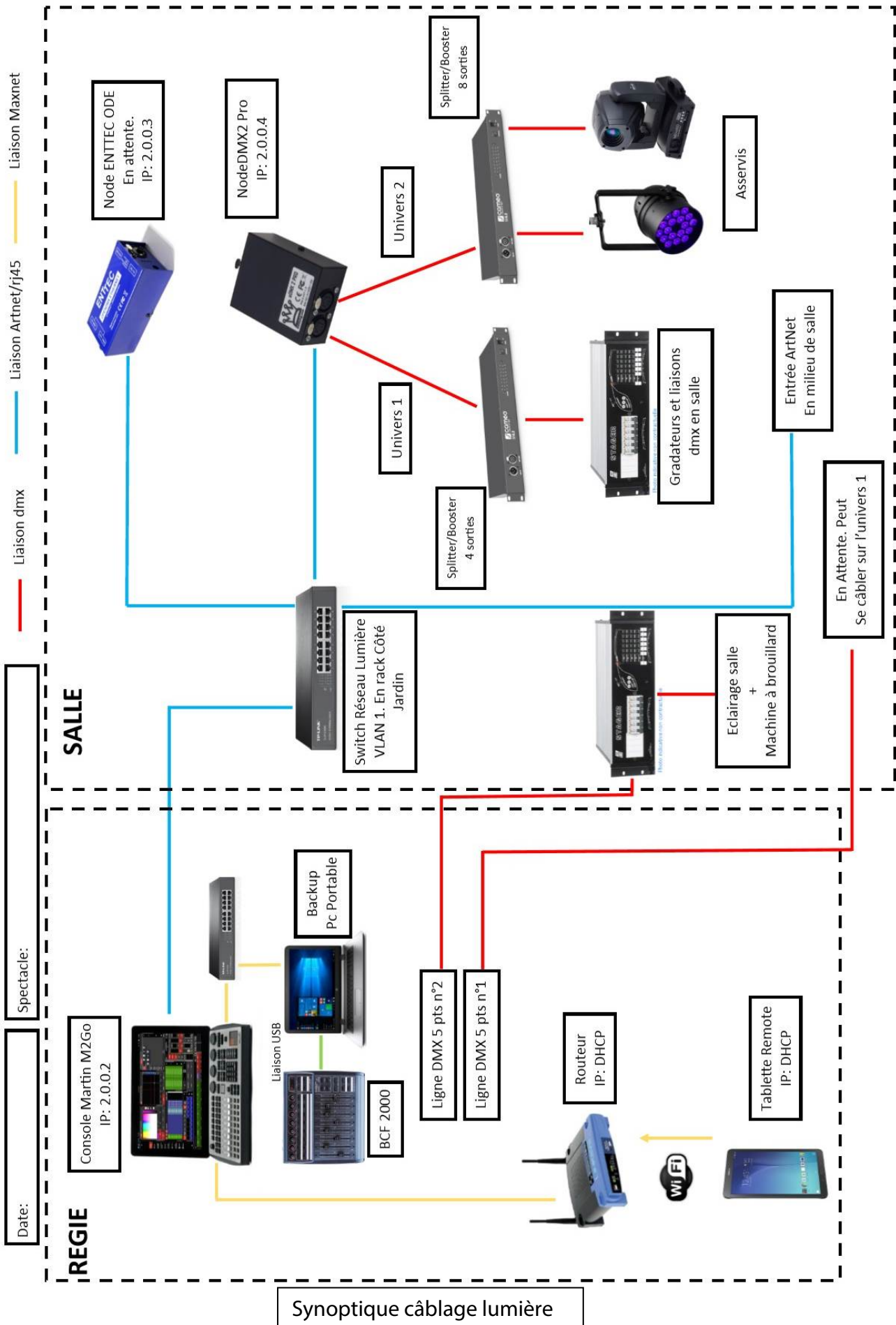
Attention, éclairage variable d'entrée spectateurs et machine à brouillard disponibles sur jeu d'orgue séparé (2 canaux dmx pour l'éclairage public, 2 canaux dmx pour la machine à brouillard)

Electrique

- 384 A total disponibles répartis sur 12 prises 32A Tri+N+T P17 tout autour de la scène et en passerelle.
- Bornier 250A disponibles à la face à Cour.

ATTENTION : Tout raccordement électrique ou manipulation de disjoncteurs doit être effectué par une personne habilitée de la ville de Cerizay.

-



Son

Console / effets

- Console YAMAHA 01V96 VCM (16 entrées dont 12 micros, 4 sorties +Master L/R) + carte MY4DA 4 sorties analogiques.
- Console/rack SOUNDSCRAFT Ui16
- 1 Préampli ADAT Présonus Digimax D8
- 1 multi effet YAMAHA Pro R3 numérique.
- 1 EQ APEX GX 230 (diffusion générale).
- 1 Reverb Yamaha PRO R3
- 1 Multi effets LEXICON ALEX.
- 1 décibel mètre.
- Une carte son Steinberg UR12 disponible sur demande (connexion USB)
- Tablette Android Samsung Galaxy Tab E

Diffusion générale :

- 2 enceintes TANNOY VX 12 (passives) au manteau.
- 2 enceintes TANNOY VX 12 (passives) en front fill posées sur les subs
- 2 enceintes TANNOY i12 (passives) en rappel sur le pont de face. (7,40m de la cène)
- 2 caissons de basses amplifiés MSR 800 YAMAHA.
- 4 enceintes TANNOY T12 (passives) en retour.
- Filtre actif XILICA XP 3060 (3 entrées / 6 sorties) contrôlable en réseau TCP/IP (PC portable mis à disposition sur demande). **Le contrôle total du système est disponible**
- 2 amplificateurs CROWN XTI2002 (face)
- 1 amplificateur CROWN XLS 402 (rappel face)
- 1 amplificateur C AUDIO GB 602 (retours) en rack mobile
- 1 amplificateur CROWN XLS 402 (retours) en rack mobile
- 2 pieds d'enceintes, hauteur max 2m
- 2 pieds d'enceintes métal Audiophony (max 30 kg), hauteur max 2m

Micros :

- 5 micros SHURE SM58.
- 3 micros SHURE SM57.
- 2 micros SHURE SM81.
- 2 micros SHURE PG58
- 2 micros AKG C 535 EB.
- 2 micros larges capsules T-Bone SC400 (+ un filtre anti pop sur demande)
- 1 set de microphones pour batterie T-Bone DC1500
 - 1 micro pour grosse caisse : BD300
 - 4 micros pour toms/caisse claire + pinces : CD65
 - 2 micros pour over-heads EM500
- 1 liaison HF Sennheiser EW 100 G3.
- 1 liaison HF SHURE SLX cravate (micro WL185, capsule cardio) + émetteur main Béta58
- 4 boîtes de direct passives CB1
- 1 boîte de direct stéréo SAMSON
- 1 mixeur SAMSON 4 entrées (1 MIC+2 Jack+1RCA), 2 sorties symétriques

- 1 grand pied de micro droit
- 6 grands pieds de micros noirs K&M (avec perchette télescopiques x 4 ou perchettes longues x 4)
- 6 grands pieds de micros avec perchettes télescopiques chromé (mauvais état).
- 2 petits pieds de micros noirs K&M avec perchette télescopiques.
- 2 petits pieds de micros noirs Thomann avec perchette télescopiques
- 2 pieds de micros de tables avec perchettes télescopiques.
- 2 barres de couplages 2 micros

Lecteurs / enregistreurs

- 1 lecteur CD TASCAM CD-01U Auto Pause, Auto Cue
- 1 lecteur CD TASCAM CD-500 1U Auto Pause, Auto Cue
- 1 lecteur Mini disc TASCAM MD-350 AutoPause
- 1 double lecteur / enregistreur K7 YAMAHA

Câblage :

- 4 boîtiers multipaires 6 paires de 15M (branchement Harting). Connexion Jardin/Cour face et lointain.
- Liaison modulation plateau / régie par multipaires fixe 24/8
- 1 L/R en AES/EBU (2 câbles)
- 2 liaisons régie/plateau jardin câble réseau CAT 5^e
- 1 liaison centre salle/plateau jardin en réseau CAT 5^e

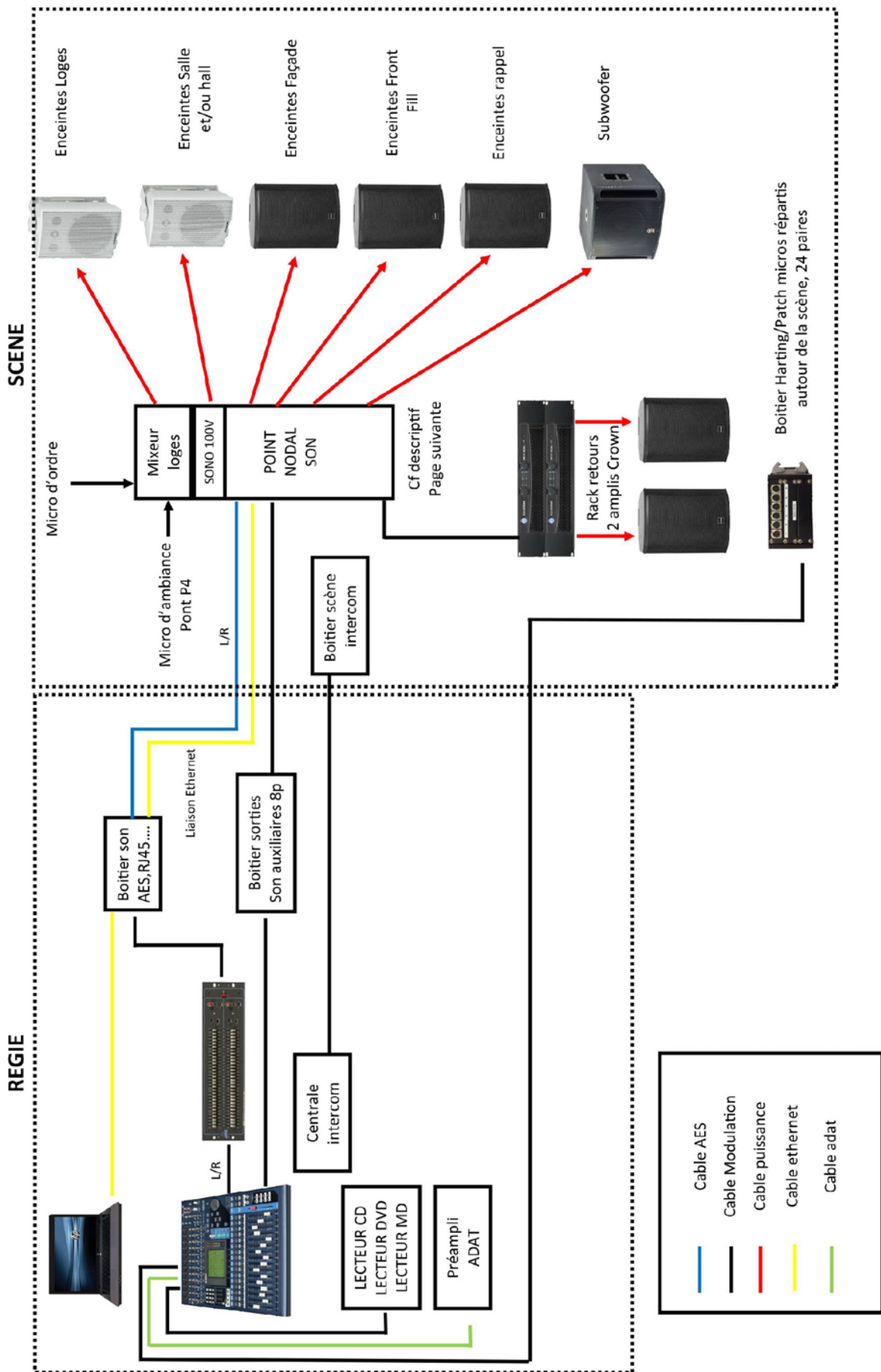
Diffusion 100v (*salle de la griotte et / ou hall*)

- 1 mixeur 6 canaux 1U Stage Line.
- 6 enceintes MONACOR réparties en salle + 2 dans le hall
- Ampli / Mixage MONACOR 4 entrées micros + 2 stéréos
- 2 micros HF AKG WMS 400 Pro Dual+ 2 micros UHF Serie One SAMSON (mauvais état)

Matériels complémentaires

- Mixage analogique SOUNDCRAFT SPIRIT LIVE (16 entrées dont 12 micros)
- Console analogique MACKIE SR 24/4 (24 entrées dont 20 micros, 6 sorties + Master L/R).
- 1 enceinte amplifiées LEM B 15.3 Pro
- 2 enceintes amplifiée LEM BM 12 (retours)
- Un multipaires 20m 6/4

SYNOPTIQUE SYSTÈME SON SALLE DE LA GRIOTTE



Câblage Point Nodal SON

Disponible en version A3

