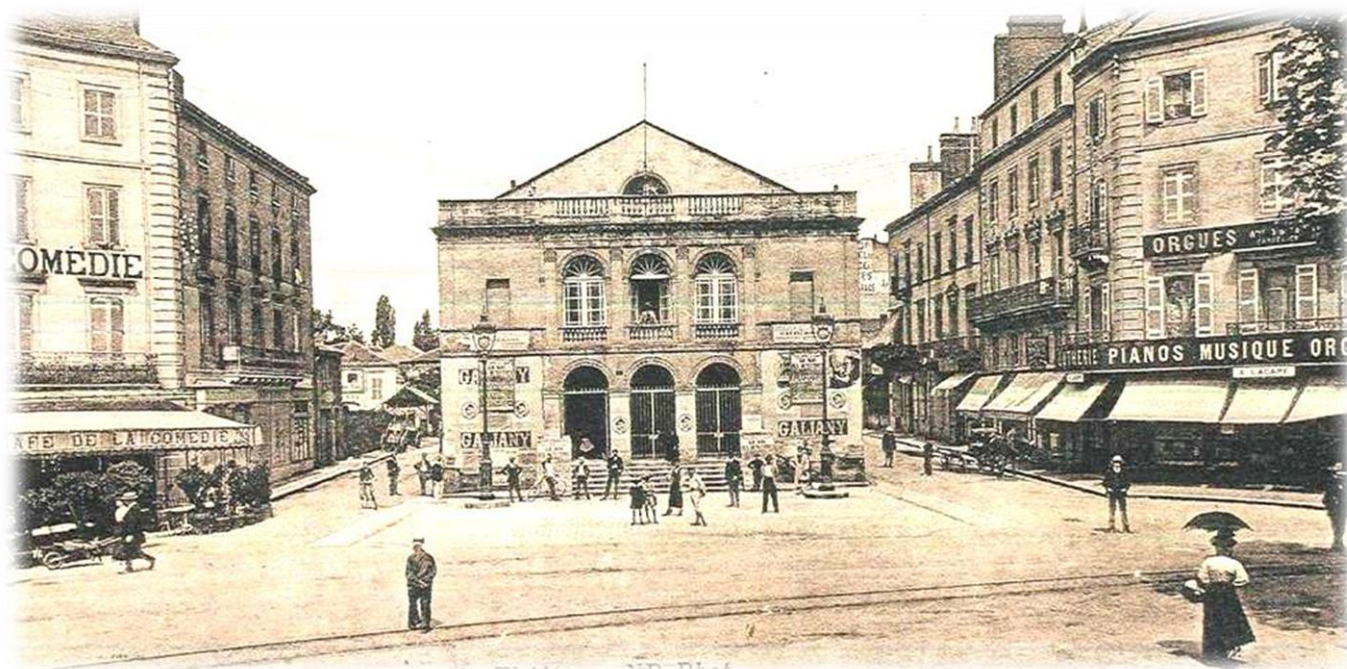


DOSSIER TECHNIQUE

THEATRE DE PERIGUEUX



L'ODYSSÉE
PÉRIGUEUX

Scène conventionnée de Périgueux
D'intérêt national Arts et Création pour les arts du Mimes et du Geste
Esplanade Robert Badinter
24000 Périgueux
Tel : 05 53 53 18 71

L'EQUIPE ADMINISTRATIVE

Direction administrative et financière/Codirectrice : Aurélia Geron
Tel : 05.53.53.18.71 Email : aurelia.geron@odyssee.perigueux.fr

Direction artistique/Codirectrice : Anne Lise Vacher
Tel : 05.53.53.18.71 Email: anne-lise.vacher@odyssee.perigueux.fr

Responsable artistique et production Festival Mimos : Dominique Couvreur
Tel : 05.53.53.18.71 Email : dominique.couvreur@odyssee.perigueux.fr

Responsable de la communication : Ophélie Guilhermond
Tel : 05.53.53.35.74 Email : ophelie.guilhermond@odyssee.perigueux.fr

Médiatrice culturelle et programmatrice jeune public : Magali Condaminas
Tel : 05.53.05.94.60 Email : magali.condaminas@perigueux.fr

Chargées des relations publiques : Marie Dalbavie-Lapouge
Tel : 05.53.53.18.71 Email : marie.dalbavie@odyssee.perigueux.fr

Accueil des compagnies : Sophie Dalpan
Tel : 05.53.53.64.76 Email : sophie.dalpan@odyssee.perigueux.fr

Billetterie : Emmanuelle Hebert
Tel : 05.53.53.18.71 Email : emmanuelle.hebert@odyssee.perigueux.fr

Comptabilité : Corine Martine
Tel : 05.53.53.45.87 Email : corine.martine@perigueux.fr

Horaires

Lundi : 13h30 - 17h30

Du Mardi au Vendredi : 9h30 - 12h30 / 13h30 – 17h30

Horaire des représentations : 20h30

En journée pour les représentations jeune public

L'EQUIPE TECHNIQUE

Directeur technique : Jean Christophe Fournier

Tel : 05.53.53.45.51 / 06.13.61.34.63 Email : jean-christophe.fournier@odyssee.perigueux.fr

Directeur technique Adjoint : Pascal Brudy

Tel : 05.53.53.18.71 / 06.16.66.82.20 Email : pascal.brudy@odyssee.perigueux.fr

Régisseur général Le Palace : Christophe Borie

Tel : 06.81.15.71 .71 Email : christophe.borie@perigueux.fr

Régisseur son : Vincent Robert

Email : vincent.robert@odyssee.perigueux.fr

Régisseur plateau : Hamid Chahboune

Email : hamid.chahboune@odyssee.perigueux.fr

Régisseur lumière : Bastien Geneste

Email : bastien.geneste@odyssee.perigueux.fr

Service fêtes et cérémonies : David Idziak

Email : david.idziak@perigueux.fr

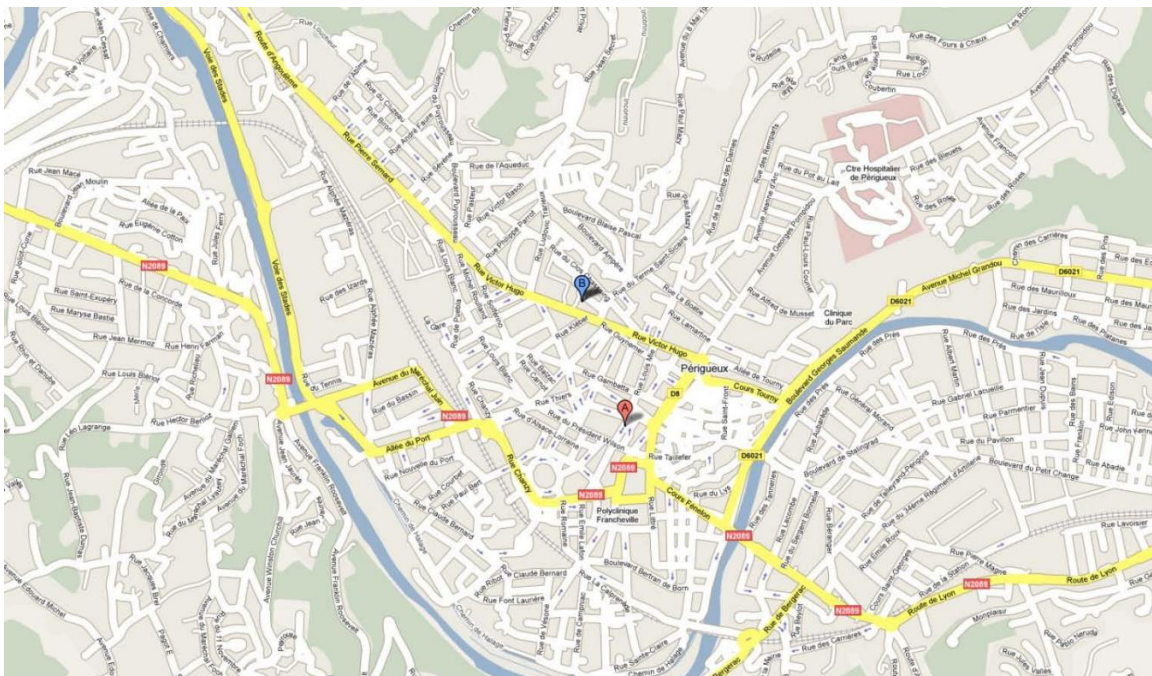
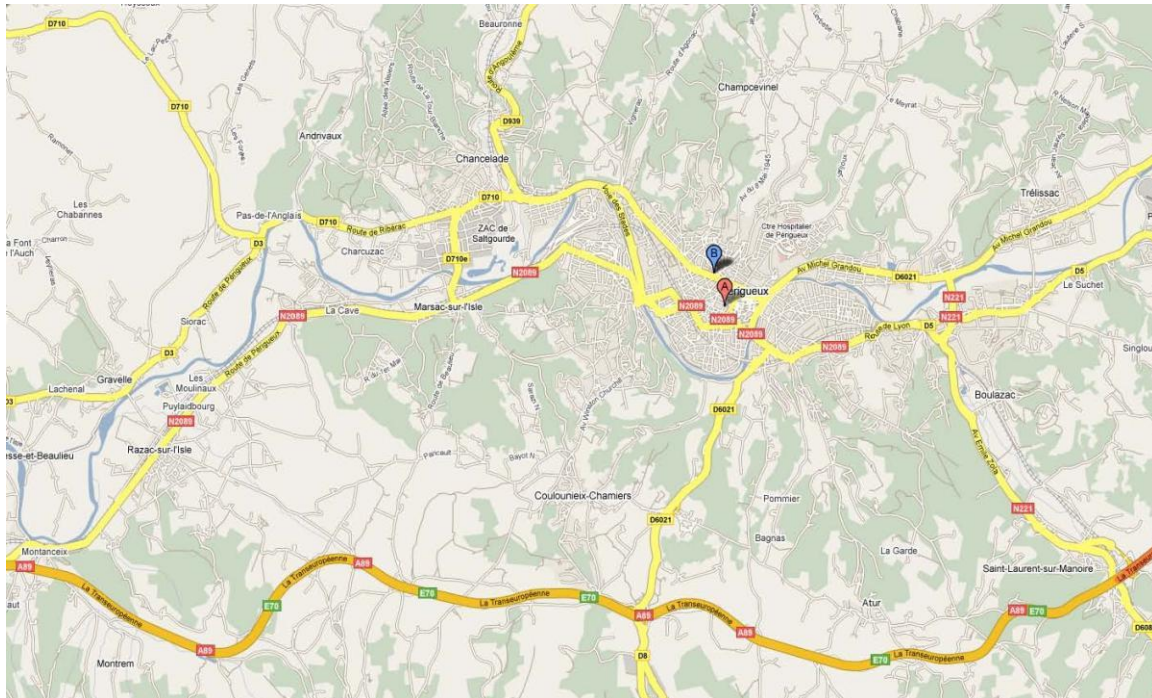
Techniciens polyvalents : Theo Gagnon, Felix Marty, Lou Baylet

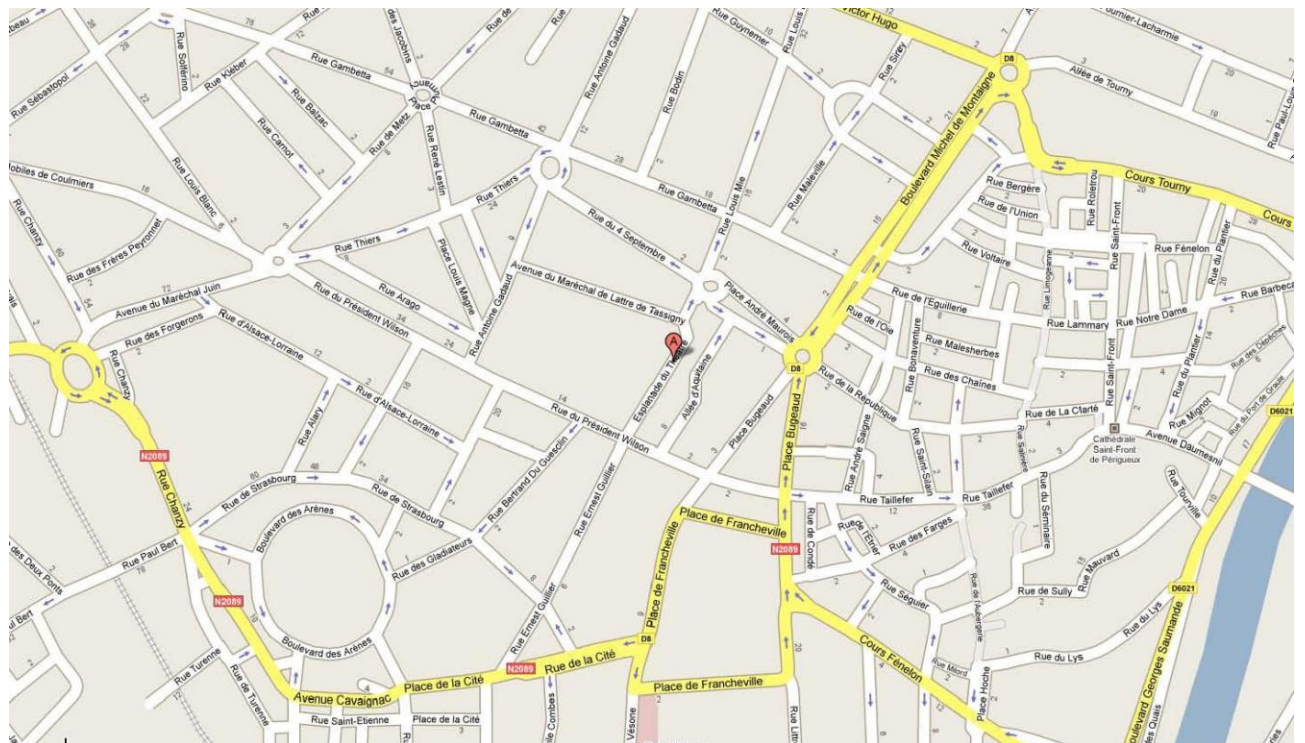
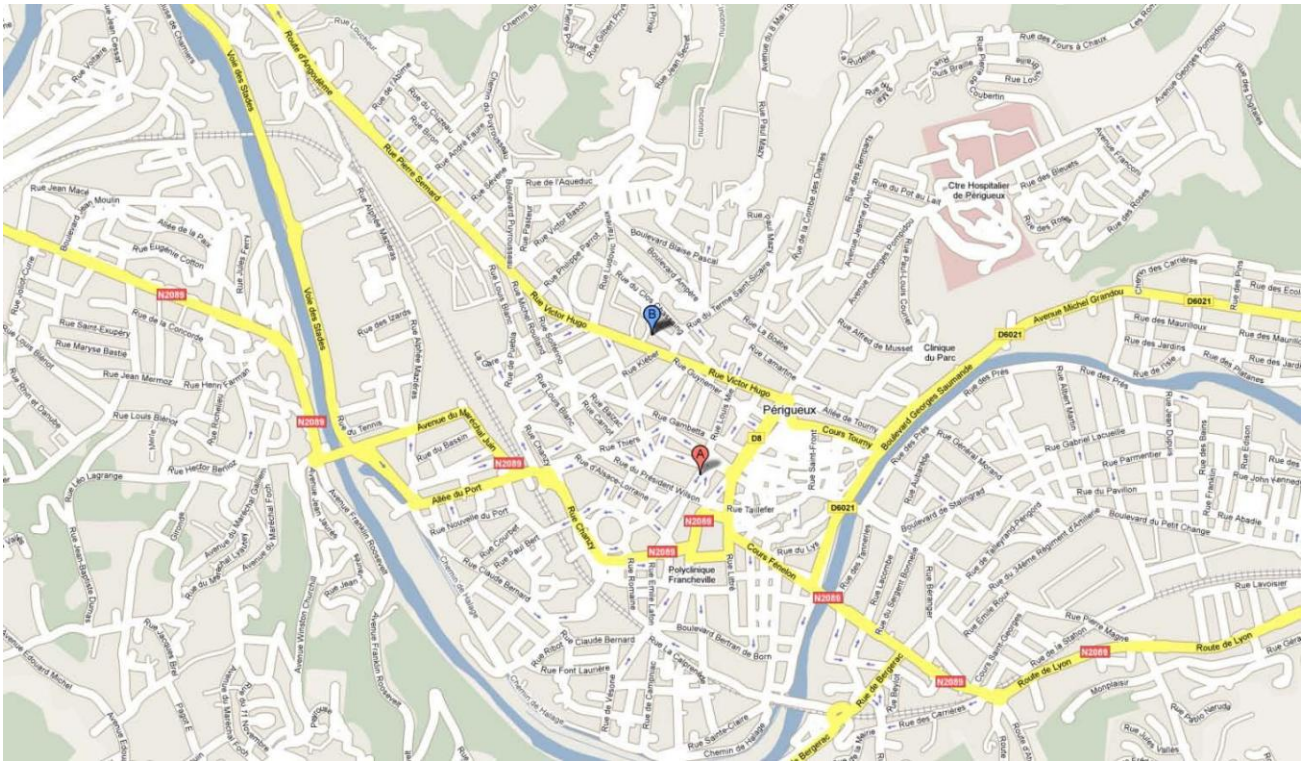
Horaires de travail :

9h00 – 13h00 / 14h00 - 18h00 / 19h00 – 23h00

(Horaires modifiables le soir avec l'accord de l'équipe technique)

SITUATION GEOGRAPHIQUE.





Arrivée esplanade Badinter via la rue Wilson ou la rue Ernest Guillier

CLASSEMENT DE L'ETABLISSEMENT :

E.R.P DE 1^{ère} catégorie de type L, N, T

Public maximum admissible dans la totalité de l'établissement : 2200 personnes.

GRANDE SALLE (Espace scénique adossé. Capacité 830 places)**PLATEAU****ESPACE SCENIQUE :**

Scène en parquet sur madriers sans pente.

Ouverture au cadre de scène : 15,6 m.

Hauteur du cadre : 6.50 m.

Profondeur utile depuis le bord de scène : 12,50 m.

Hauteur sous grill technique : 10,70m.

Hauteur de la scène : 0,95 m.

Distance utile mur à mur : 18,10 m (cour, jardin)

Charge admissible sur scène : 500 kg / m²

Plans disponibles en téléchargement sur le site internet de l'Odyssee

<http://www.odyssee-perigueux.fr/compagnie>

ACCES DECORS

Zone de déchargement sur stationnement réservé

Accès à jardin (coté esplanade) par table élévatrice (1500 kg max)

Porte d'accès décors Hauteur : 4,10m Largeur : 3,07 m

LOGES

2 loges au niveau de la scène de 2 à 8 personnes

3 loges au sous-sol de 2 à 8 personnes

1 loge collective au sous-sol de 20 personnes

Toutes les loges sont équipées de miroir et d'écoutes de scène

Toilettes et douches au niveau du plateau et au sous-sol

1 centrale vapeur, 2 machines à laver le linge, 1 sèche-linge

EQUIPEMENT SCENIQUE :

13 perches contrebalancées de 16,40 m de long CMU 250kg commandes en passerelles de charge numérotées de P0 à P12

3 pont triangulé 500 alu motorisés CMU 200kg équipés de stop chute (M 1 à M 3)

1 pont carré 300 alu motorisé CMU 200kg équipé de stop chute (M 4)

Rideau de scène rouge en 2 parties sur patience motorisée à vitesse variable ouverture à la grecque.

Cotation plan : Point Zéro = bord de scène

FRISES NOIRES :

4 de 16m x 1,5m

2 de 16m x 2 m

2 de 16m x 3 m

PENDRILLONS NOIRS :

3 jeux de 8m x 2,5m

5 de 8m x 2,7m

1 jeu de 8m x 3,9

1 Rideau de fond de scène non froncé sur patience manuelle ouverture à la Grecque (haut 8 m / long 16 m)

1 Cyclorama PVC gris M1 long 14m / haut 8m

LUMIERE :

PUPITRE

- 1 jeu d'orgue CONGO JUNIOR
- 2 splitters DMX starway 4 sorties

GRADATEURS : 111 circuits DMX 512

- 60 X 3Kw circuits numériques en armoire (local gradateur)
- 3 gradateurs mobiles Digi4 RJ 6 x 3kw
- 2 gradateurs mobiles RVE 6 x 2Kw
- 1 gradateur mobile ADB 12 x 3kw
- 1 gradateur mobile ADB 3 x 5kw
- 1 gradateur mobile ADB 6 x 5kw

PROJECTEURS

- 30 PC 310RJ 1Kw (lentilles claires)
- 6 PC 310RJ 1Kw (lentilles martelées)
- 40 PC LUTINS 1Kw RJ
- 18 PC 329RJ HC 2Kw (lentilles claires)
- 4 découpes 714SX 2Kw (15°/40°)
- 2 découpes DS 205 2Kw ADB (13°/36°)
- 2 découpes 713SX 2Kw RJ (29°/50°)
- 4 découpes DVW 205 2Kw ADB (30°/54°)
- 20 découpes 614S 1Kw RJ (13°/42°)
- 10 découpes 614SX 1Kw RJ 16°/35°)
- 11 découpes 613SX 1Kw RJ (28°/54°)
- 26 cycliodes asymétriques 1Kw ACP1001 ADB
- 2 Fresnels 5Kw ADB
- 1 set d'ACL 600w
- 2 sets d'ACL 250w
- 2 F1
- 70 PAR 64
- 2 PAR 56
- 3 BT 500w RJ
- 4 ROBE 600 (wash)
- 2 poursuites 1.2Kw HMI RJ
- 5 Svobodas
- 2 black guns 400w
- 4 rampes fluo lumière noire (non graduables)
- 5 pieds parapluies, hauteur 3m
- 20 platines
- 8 tubes sur platines, hauteur 3.20m pour latéraux
- 1 machine à brouillard 3000 MDG1 machine à brouillard HAZER 2R24
- 1 machine à fumée Martin Magnum 2000

Le réglage des projecteurs se fait de préférence par nos techniciens à partir d'une échelle stabilisée mobile.

SON

DIFFUSION EN SALLE

- 8 L.ACOUSTICS ARCS II
- 4 L.ACOUSTICS SB 18 M
- 1 L.ACOUSTICS 12 XTI (Front)
- 1 L.ACOUSTICS LA4
- 3 L.ACOUSTICS LA 8

CONSOLE ET PERIPHERIQUES

- 1 YAMAHA M7CL 32/16
- 2 égaliseurs 2x31 bandes DBX
- 1 lecteur CD TASCAM CDU0-PRO avec auto-pause
- 1 lecteur CD TASCAM CD2005b
- 3 lecteurs CD NUMARK
- 1 lecteur multimédia Denon 700C

RETOURS

- 4 enceintes L.ACOUSTICS 12XT
- 2 amplificateurs LA4

SONORISATION INDEPENDANTE

- 4 XI 1152 ELECTRO VOICE
- 2 AMPLIS QSC PLX 3602
- 2 AMPLIS QSC PLX 2502
- 2 SUB MTL2B 800W ELECTRO VOICE
- 1 AMPLI P3000 ELECTRO VOICE

SONORISATION MOBILE

- 2 YAMAHA STAGEPAS 500
- 1 YAMAHA STAGEPAS 400
- 1 YAMAHA STAGEPAS 300

INTERPHONIE

- 1 SYSTEME HF ALTAÏR type W-BS-202 5 postes
- Ecoute de scène dans les loges

MICROS

- 8 SHURE SM58
- 2 SHURE SM58 HF
- 2 SHURE SM57
- 3 AKG 451
- 1 BETA 91A
- 1 BETA 52A
- 3 SENNHEISER E904
- 2 NEUMAN KM184
- 1 NEUMAN KMS105
- 2 MICROS DPA 4088
- 2 Emetteurs shure BLX.1
- 3 récepteurs HF BLX.1
- 2 micros cols de cygne AKG C647
- 2 DI BSS
- 4 DI KLARK
- 4 petits pieds micros noirs + perchettes
- 10 grands pieds micros noirs + perchettes
- 6 pieds de grosse caisse embase lourde

VIDEO

- 1 VP OPTOMA (3000 lm)
- 1VP ACER DLP (3200lm)
- 1 lecteur DVD TOKAI MP3/CD/DVD
- Câble VGA 30m

Câble BNC 50m

SECURITE

Licence entrepreneur de spectacle.
Titulaire : Mme Chantal Achilli directrice de l'Odyssee
Licences :
N°1 – 240 746 T1
N° 2 –240 747 T2
N° 3 –240 748 T3

SECURITE DES PERSONNES :

L'établissement est doté d'un défibrillateur automatique
Tous les personnels sont formés aux premiers secours et sont titulaires du SSIAP1.

DECORS

Seuls les décors classés M1 ou B-S2, D0 sont acceptés.

Fournir impérativement les attestations de conformités et de classement au feu.

Les artifices ou flammes nues sont interdits. -Les accessoires tels que : les armes à feu, ou armes blanches non factices sont interdites. -Les bouteilles de gaz dont le volume est supérieur à 1kg sont formellement interdites.

NOTE : toutes les installations particulières notamment avec usage de matériels pyrotechniques feront l'objet d'une étude spécifique par la direction technique. N'hésitez pas à nous faire part de vos contraintes de mises en scène ou autre afin que nous puissions étudier les dérogations possibles.

HABILITATIONS

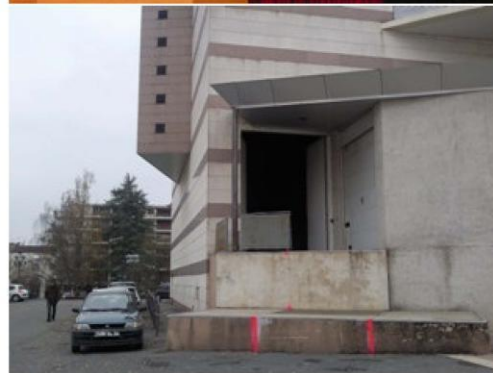
Afin de répondre aux obligations réglementaires de sécurité, seuls les personnels habilité du théâtre on le droit d'utiliser les matériels scéniques.

Les personnes extérieures étant amenées à utiliser dans le cadre d'un spectacle, des installations de l'établissement, devront pouvoir justifier de leurs habilitations au directeur technique ou de son représentant.

DIVERS

Les traiteurs devront impérativement utiliser des dispositifs de cuissons électriques.

5-Quelques photos :



LES AUTRES ESPACES

HALL D'ACCUEIL (400 personnes)

- 1 console Yamaha 12/4
- 1 lecteur CD/mp3
- 1 amplificateur Merlaud AMD 240i 100volt
- Système de sonorisation Bose intégré au plafond du hall

SALLE MONTAIGNE (150 personnes)

- 1 lecteur CD
- 1 VP Epson 4800 lm
- 2 micros HF Shure
- Système de sonorisation Bose intégré au plafond de la sale

SALLE FLOIRAT (19 personnes)

- 31 spots dichro 50w/36° sur rail

SALLE GRASSET (150 personnes)

- 1 console Studiocraft
- 1 lecteur de cassettes
- 1 patch 4 entrées
- 4 enceintes BOSE 225e
- 1 praticable 4m x 3m h= 0.40m

SALLE MAUROIS (200 personnes)

LUMIERE

- 1 pupitre STRAND 520
- 10 PC 1Kw
- 1 découpe 28°40° 1Kw
- 1 gradateur 6 x 2.3Kw Stagger

SON

- 1 console BEHRINGER UB 1832FX6PRO
- 1 lecteur cassette EPSON
- 1 micro HF Shure
- 4 BOSES PANARY
- 12 caissons de basse BOSE 302
- 2 BOSE 802
- 1 BOSE 502c system controller
- 2 BOSE CS800

SCENE

- Praticable 6m x 3.50m h = 0.60
- Hauteur sous plafond 3m

MATERIEL COMMUN A TOUTES LES SALLES

- 2 pupitres MANNHASET noirs
- 10 tables rondes diam.1.50m
- 1 table ronde diam.1.80m
- 31 tables rectangulaires 1.80m x 0.75m
- 11 mange-debout
- 10 portants
- 8 fauteuils club noirs
- 2 tables rondes basses
- 10 grilles caddies doubles h = 2m ; l = 2x1m
- 10 grilles caddies simples h = 2m l = 1m
- 324 chaises.